

# Hoidon jatkuvuus perusterveydenhuollossa

Tutkimus Tampereen yliopistollisen sairaalan erityisvastuualueen ja Oulun kaupungin terveyskeskuksissa. Väitöskirja. Tampereen yliopisto 2016.

<http://urn.fi/URN:ISBN:978-952-03-0178-1>

Risto Raivio

Ylilääkäri, Kliinisen osaamisen tuen yksikön päällikkö

Projektipäällikkö, Terveystuon avovastaanottoiminnan palvelusetelikeilu



# Sidonnaisuudet

- **Koulutus:**

LL KY (UEF) 1989, Yleislääketieteen erl TAY 1997, Perhelääkärikoulutus ja hallinnon pätevyys TAY 2005, Sote-PD-tutkinto 2011 TAY, LT 2016 TAY

- **Työkokemus:**

Terveyskeskuslääkäriin työtä noin 14 vuotta  
Johtamis- ja kehittämistehtäviä noin 14 vuotta

- **Muut sidonnaisuudet:**

Valtion tutkimusapuraha (VTR) 2015-2017



# Taustatietoja hoidon jatkuvuudesta

Hoidon jatkuvuudella on tutkimuksissa todettu myönteinen yhteys mm. seuraaviin asioihin:

- hoidon laatu ja kokonaisvaltaisuus
- toimijoiden välinen yhteistyö ja tiedonkulku
- terveydenhuollon tehokkuus ja kustannukset
- potilaan kokemus ja hoitotulokset



# Tutkimuksen tavoitteena oli selvittää

1. Potilaiden mielipidettä mittaavan **kyselytutkimuksen toteutettavuutta** perusterveydenhuollon hoidon jatkuvuuden tiedonkeruumenetelmänä.
2. Mitkä **potilaan ominaisuudet ja kokemukset lääkärin vastaanotosta** ovat yhteydessä hoidon jatkuvuuteen?
3. Mitkä **potilaan ominaisuudet ja kokemukset terveydenhoitajan tai sairaanhoitajan vastaanotosta** ovat yhteydessä hoidon jatkuvuuteen?
4. **Miten hoidon jatkuvuus on muuttunut** perusterveydenhuollossa vuosina 1997–2013?
5. Millainen yhteys **kuntia ja niiden väestöä kuvaavilla muuttujilla** on hoidon jatkuvuuteen?



# Tutkimusaineisto ja menetelmät (1)

- Tutkimusaineisto (1) kerättiin asiakaskyselynä Etelä-Pohjanmaan, Kanta-Hämeen, Pirkanmaan, Päijät-Hämeen ja Vaasan sairaanhoitopiirien alueilla olevista terveyskeskuksista.
- Kysely toteutettiin vuosina 1998, 1999, 2000, 2001, 2003, 2005, 2007, 2009, 2011 ja 2013.
- Kysely tehtiin kaikkina vuosina samalla toimintatavalla syyskuussa viikolla 39 klo 8-16 sairauden takia vastaanotolla käyneille potilaille.



# Tutkimusaineisto ja menetelmät (2)

- Oulun kaupungin terveyskeskuksen potilastyytyväisyyskysely vuosina 1997, 1999, 2002, 2004, 2006, 2008, 2010 ja 2012
- THL:n käyttämä kyselylomake "Terveysaseman hoidon laatu: potilaan näkökulma "



# Tutkimusaineisto ja menetelmät (3)

- Kuntia, terveyskeskuksia ja väestöä koskevassa tutkimusosassa käytettiin vuoden 2011 ja 2013 kyselyjen aineistoa ja kuntiin liittyviä vuodelta 2011 kerättyjä tilastotietoja.
- Kuntien väestö- ja ikärakennetiedot (Tilastokeskus)
- Kuntien tuloveroprosentit (Kuntaliitto)
- Terveysten- ja vanhustenhuollon tarvevakioitujen menojen indeksi ja kustannukset/asukas (THL)
- Terveyspuntarin sairastavuusindeksi (Kela)



# Tutkimuksen julkaisut

- I **Raivio R**, Jääskeläinen J, Holmberg-Marttila D, Mattila K. (2008). Potilas-tyytyväisyyden mittaaminen perusterveydenhuollossa. Yhteistyöllä luotettavaa tietoa ja vertaisarviointia. Suomen Lääkärilehti 63:2622–26.
- II **Raivio R**, Holmberg-Marttila D, Mattila KJ. (2014). Patients' assessments of the continuity of primary care in Finland: a 15-year follow-up. Br J Gen Pract. 64(627):e657-63. doi: 10.3399/bjgp14X68184.
- III **Raivio R**, Paavilainen E, Mattila KJ. Continuity of nursing care in Finnish primary health care settings: a 15-year patient follow-up. (BMC Nursing, lähetetty julkaistavaksi 17.2.2016)
- IV **Raivio R**, Jääskeläinen J, Holmberg-Marttila D, Mattila KJ. (2014). Decreasing trends in patient satisfaction, accessibility and continuity of care in Finnish primary health care - a 14-year follow-up questionnaire study. BMC Fam Pract.15;15(1):98. doi: 10.1186/1471-2296-15-98.
- V Voutilainen S, **Raivio R**, Arvonen T, Mattila KJ. (2015). Hoidon jatkuvuus väheni tuntuvasti Oulun kaupungin perusterveydenhuollossa 1997–2012. Suomen Lääkärilehti 70:2529–33.
- VI **Raivio R**, Holmberg-Marttila D, Mattila KJ. (2015) Hoidon jatkuvuus perusterveydenhuollossa on tahdon asia. Vuosien 2011 ja 2013 potilaskyselyihin perustuva kuntavertailu. Suomen Lääkärilehti 70:2545–51.



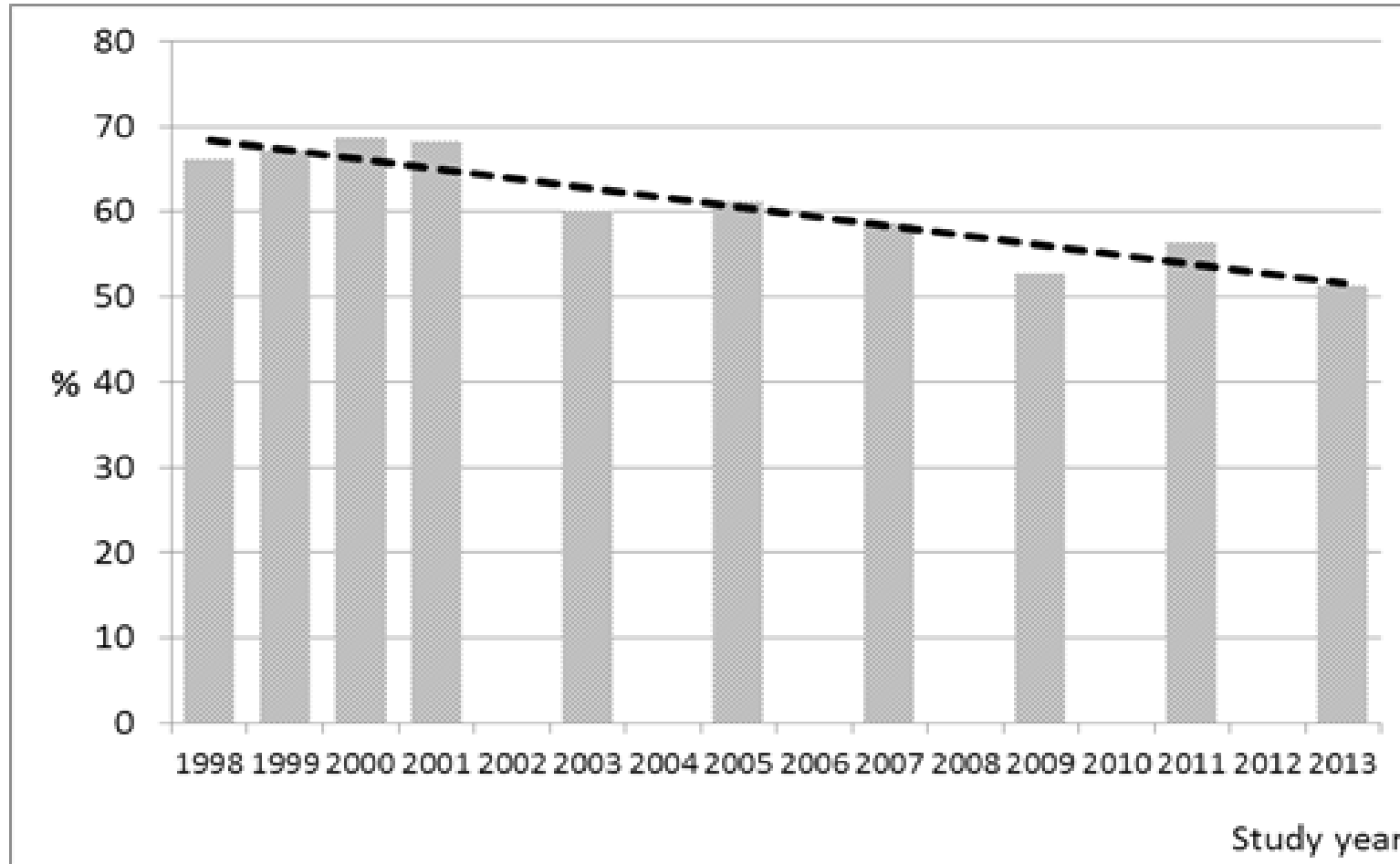


# Tutkimuksen tärkeimmät tulokset

- Terveyskeskukset **osallistuivat kyselytutkimukseen kattavasti ja toistuvasti.**
- **Hoidon jatkuvuus laski** vuosina 1998–2013 terveyskeskuksissa sekä lääkärin että hoitajan vastaanotolla.
- **Jatkuvuuden vaihtelu** eri terveyskeskusten välillä oli suurta, mutta sairaanhoitopiirien välillä erot tasoittuivat.
- **Kuntien välinen hajonta** hoidon jatkuvuudessa oli suurta. Mikään tutkituista **kuntia kuvaavista muuttujista** ei selittänyt hoidon jatkuvuuden kuntakohtaisia eroja.
- **Potilaalle nimetty omalääkäri** näytti voimakkaimmin tukevan hoidon jatkuvuutta riippumatta kuntien ja väestöjen eroista.
- **Merkittävin yksittäinen hoidon jatkuvuutta selittävä muuttuja oli potilaalle aiemmin nimetty oma lääkäri.**



**Hoidon jatkuvuuden prosenttisosuudet ja kehityssuunta lääkärin vastaanotolla tutkimusaikana 1998–2013.** Hoidon jatkuvuutta tiedusteltiin kysymyksellä: ”Tapaatteko terveysasemalla asioidessanne yleensä saman lääkärin?”



# Johtopäätökset

- Hyvä hoidon jatkuvuus tukee arjessa pärjäämistä ja palvelujen yhteensovittamista.
- Merkittävin hoidon jatkuvuuteen vaikuttava muuttuja on potilaalle aiemmin nimetty omalääkäri.
- Sosiaali- ja terveydenhuollon ammattilaisten ja päättäjiä tietoisuutta hoidon jatkuvuuden merkityksestä tulisi lisätä.
- Jatkuvuuden seuranta keskeisenä laadun mittarina pitäisi määrittää kansallisesti.
- Eniten sosiaali- ja terveystalveluja tarvitseville ja käyttäville tulisi taata omalääkäri ja hoitotiimi.

